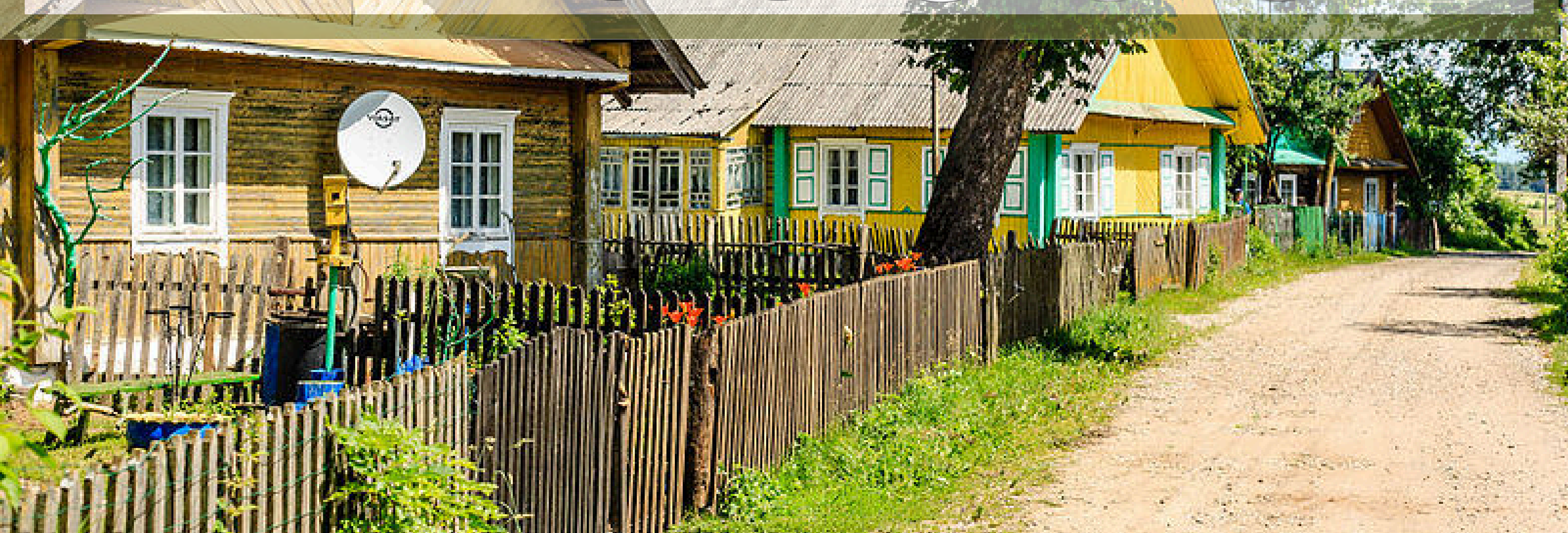


SAUGOMOS TERITORIJOS ATMINTINĖ

Dzūkijos - Suvalkijos saugomų
teritorijų direkcija



TURINYS

Kam skirta saugomos teritorijos atmintinė?.....	4
Kas yra saugomos teritorijos?.....	5
Saugomų teritorijų sistema.....	6
Ką turiu žinoti, gyvendamas saugomoje teritorijoje?.....	8
Ūkinės veiklos saugomoje teritorijoje.....	9
Ūkinė veikla kultūros paveldo teritorijose.....	11
Statybos:.....	12
Ką galima statyti saugomoje teritorijoje?.....	12
Naujų statinių statyba/statinio paprastasis/kapitalinis remontas/rekonstrukcija.....	13
Nesudėtingų statinių statyba.....	14
Sodybos atkūrimas.....	15
Rekreacinių statinių ir įrenginių įrengimas.....	16
Tvoros.....	17
Kilnojamieji objektai.....	18
Stoginės galvijams.....	20
Lieptai.....	23
Inžinerinių tinklų/nuotekų valymo įrenginių/grėžinių įrengimo tvarka.....	24
Saulės elektrinės.....	25
Pontoniai lieptai/prieplaukos/plūduriuojantys įrenginiai.....	26

***Paspaudę ant klausimo turinyje - atsiversite rūpimą klausimą.**



TURINYS

Plaukiojimo apribojimai paviršiniuose vandens telkiniuose.....	27
Dirbtinių vandens telkinių įrengimas/tvarkymas/likvidavimas.....	30
Paviršinių vandens telkinių tvarkymas.....	32
Medžių kirtimas:.....	34
Miškų ūkio paskirties žemėje.....	34
Žemės ūkio paskirties žemėje.....	35
Saugotinių želdinių kirtimas.....	36
Kada reikalinga poveikio aplinkai išvada?.....	38
Kokius gamtinius išteklius galima naudoti saugomoje teritorijoje?.....	40
Lankymosi apribojimai saugomose teritorijose.....	41
Saugomų teritorijų kadastras.....	42
Natūralių pievų ir ganyklų, pelkių ir šaltinynų žemelapis.....	43
Renginių derinimas.....	44
Išorinės reklamos įrengimas.....	45
Kur kreiptis pastebėjus galimą saugomos teritorijos režimo pažeidimą?.....	46
Kur kreiptis kitais aktualiais klausimais?.....	47
Kontaktai.....	49

***Paspaudę ant klausimo turinyje - atsiversite rūpimą klausimą.**



Kam skirta saugomos teritorijos atmintinė?

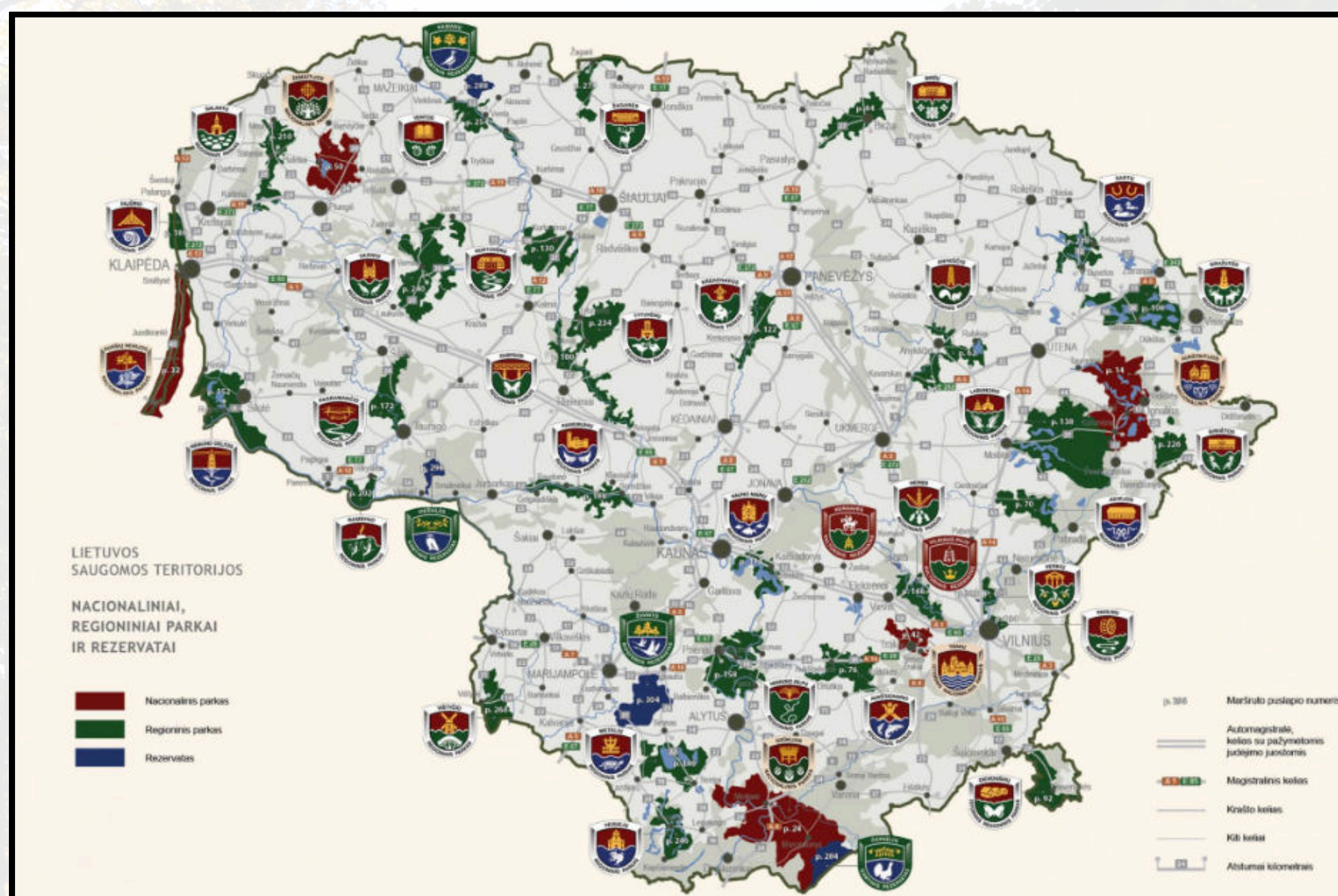
Šia atmintine siekiama išvengti saugomų teritorijų apsaugos ir naudojimo režimo pažeidimų.

Siekiama ugdyti vietos gyventojų, saugomų teritorijų lankytojų ir kitų asmenų saugomų teritorijų steigimo tikslų, saugomų kraštovaizdžio, gamtos ir kultūros vertybių supratimą, kraštovaizdžio ir gamtos apsaugos nuostatų suvokimą, informacinę kultūrą, įtraukiant suinteresuotus asmenis į saugomų teritorijų steigimo tikslų įgyvendinimą.



Kas yra saugomos teritorijos?

Saugomos teritorijos – sausumos ir (ar) vandens plotai (-as) nustatytais aiškiomis ribomis, kurie turi pripažintą mokslinę, ekologinę, kultūrinę ir kitokią vertę ir kuriems teisės aktais nustatytas specialus apsaugos ir naudojimo režimas arba apsaugos sutartimi nustatytos kraštovaizdžio, gamtos vertybių apsaugos, naudojimo priemonės ir (ar) jų tvarkymo priemonės.



Saugomų teritorijų sistema

Kompleksinė saugoma teritorija – gamtiniu ir (ar) kultūriniu vientisumu pasižyminti teritorija, kurioje pagal bendrą apsaugos, tvarkymo ir naudojimo programą sujungiamos įvairių apsaugos krypčių prioriteto, taip pat rekreacinio ir ūkinio funkcinio prioriteto zonos. Išskiriamos šios kompleksinės saugomos teritorijos:

1. Valstybiniai parkai (nacionaliniai ir regioniniai parkai);
2. Biosferos monitoringo teritorijos (biosferos rezervatai ir biosferos poligonai).

Dzūkijos-Suvalkijos saugomų teritorijų direkcijai priklauso 8 regioniniai parkai ir 1 biosferos rezervatas.



Saugomų teritorijų sistema

Regioniniai parkai - saugomos teritorijos, steigiamos gamtiniu, kultūriniu ir rekreaciniu požiūriu regioninės svarbos kraštovaizdžio kompleksams ir ekosistemoms saugoti, jų rekreaciniam bei ūkiniam naudojimui reguliuoti. Kiekvieno parko teritorija yra suskirstyta į funkcines zonas – išsaugančiąją (rezervatai ir draustiniai), apsauginę, rekreacinę bei ūkinę.

Biosferos rezervatas - saugoma teritorija, įsteigta globalinei bei regioninei biosferos stebėsenai ir gamtosaugos eksperimentams vykdyti, taip pat joje esantiems gamtos kompleksams išsaugoti.



Ką turiau žinoti, gyvendamas saugomoje teritorijoje?



***Reglamentuojantys teisės aktai yra pateikti su aktyviomis nuorodomis (žiūrėti galiojančią suvestinę redakciją).**



Ūkinės veiklos saugomoje teritorijoje

Reglamentuojantys teisės aktai:

1. Lietuvos Respublikos saugomų teritorijų įstatymas.
2. Lietuvos Respublikos specialiųjų žemės naudojimo sąlygų įstatymas.

Aktualu! ↴

Gamtiniuose ir kompleksiniuose draustiniuose, valstybiniuose parkuose, biosferos rezervate Statybos įstatyme, Teritorijų planavimo įstatyme, Žemės įstatyme nustatytais atvejais arba aplinkos ministro nustatyta tvarka **negavus už valstybinio parko apsaugą atsakingos institucijos pritarimo (derinimo) projektui ar numatomai veiklai, draudžiama formuoti ir pertvarkyti žemės sklypus, keisti pagrindinę žemės naudojimo paskirtį** (išskyrus Saugomų teritorijų įstatyme nurodytus atvejus).



Ūkinės veiklos saugomoje teritorijoje

Aktualu! ↴


Taip pat draudžiama keisti žemės sklypų naudojimo būdą (būdus), užstatymo tankį, intensyvumą, užstatymo tipą, leistiną statinių aukštį, statyti statinius ir atlikti **kitus** Specialiųjų žemės naudojimo sąlygų įstatymo **69, 84 ir 86** straipsniuose nurodytus darbus.



Ūkinė veikla kultūros paveldo teritorijose

Reglamentuojantys teisės aktai:

1. Nekilnojamojo kultūros paveldo apsaugos įstatymas.
2. Lietuvos Respublikos specialiųjų žemės naudojimo sąlygų įstatymas.

Aktualu! 

Kultūros paveldo teritorijose veiklą reglamentuoja Nekilnojamojo kultūros paveldo apsaugos įstatyme ir jo įgyvendinamuosiuose teisės aktuose įtvirtinti reikalavimai.



STATYBOS

Ką galima statyti saugomoje teritorijoje?

Reglamentuojantys teisės aktai:

1. Lietuvos Respublikos saugomų teritorijų įstatymas.
2. Regioninio parko tvarkymo plano sprendiniai ir nuostatai.

Aktualu! ↴

Lietuvos Respublikos saugomų teritorijų įstatymo **9 ir 14 straipsniuose** nustatyta, kad **leidžiama statyba, kuri neprieštarauja teritorijų planavimo dokumentų sprendiniams, įstatymams, saugomų teritorijų nuostatams.** Sodybos pastatai ir inžineriniai statiniai gali būti statomi esamose sodybose, taip pat atkuriant buvusias sodybas.



STATYBOS

Naujų statinių statyba, statinio paprastasis/ kapitalinis remontas/rekonstrukcija

Reglamentuojantys teisės aktai:

1. Lietuvos Respublikos statybos įstatymas.
2. Regioninio parko ir biosferos rezervato tvarkymo plano sprendiniai ir nuostatai.
3. Statybos techniniai reglamentai:
STR 1.01.03:2017 „Statinių klasifikavimas“;
STR 1.05.01:2017 „Statybą leidžiantys dokumentai.<...>“;
STR 1.01.08:2002 „Statinio statybos rūšys“ ir kt.;

Aktualu! ↴

Dėl statybą leidžiančio dokumento privalomumo statant naują statinį, atliekant esamo statinio paprastojo ar kapitalinio remonto darbus, vykdant rekonstrukciją, **prašome kreiptis į vietos savivaldybę**, pagal statybos adresą, **arba į Valstybinę teritorijų planavimo ir statybos inspekciją prie Aplinkos ministerijos**.

Saugomų teritorijų direkcijos darbuotojai konsultuoja dėl saugomos teritorijos nuostatų laikymosi reikalavimų (pvz. langų išdėstymo, stogo ir namo fasado spalvos, stogo formos, spalviškumo ir kt.), architektūrinių reikalavimų, sodybų planavimo ypatumų.



STATYBOS

Nesudėtingų statinių statyba

Konkretūs nesudėtingųjų pastatų ir nesudėtingųjų statinių požymiai ir parametrai yra nurodyti statybos techniniame reglamente STR 1.01.03:2017 "Statinių klasifikavimas".

Reglamentuojantys teisės aktai:

- 1.Lietuvos Respublikos statybos įstatymas.
- 2.Regioninio parko tvarkymo plano sprendiniai ir nuostatai.
- 3.Statybos techniniai reglamentai:
STR 1.01.03:2017 „Statinių klasifikavimas“;
STR 1.01.08:2002 „Statinio statybos rūšys“ ir kt.;
STR 1.05.01:2017 „Statybą leidžiantys dokumentai“.

Aktualu!



Nesudėtingieji statiniai valstybiniuose parkuose, valstybiniuose draustiniuose **turi atitikti** specialiuosius projektavimo ir statybos reikalavimus, nustatytus saugomų teritorijų nuostatuose.



STATYBOS

Sodybos atkūrimas

Reglamentuojantys teisės aktai:

1. Lietuvos Respublikos saugomų teritorijų įstatymas.
2. Regioninio parko tvarkymo plano sprendiniai ir nuostatai.
3. Sprendimų dėl buvusių sodybų atstatymo gamtiniuose ir kompleksiniuose draustiniuose, ir valstybiniuose parkuose priėmimo tvarkos aprašas.

Aktualu! ↴

Lietuvos Respublikos saugomų teritorijų įstatymas nustato, kad buvusios sodybos atstatymo teisė nustatyta tvarka įgyvendinama taip, kad **vietoje vienos buvusios sodybos gali būti atstatoma tik viena sodyba.**



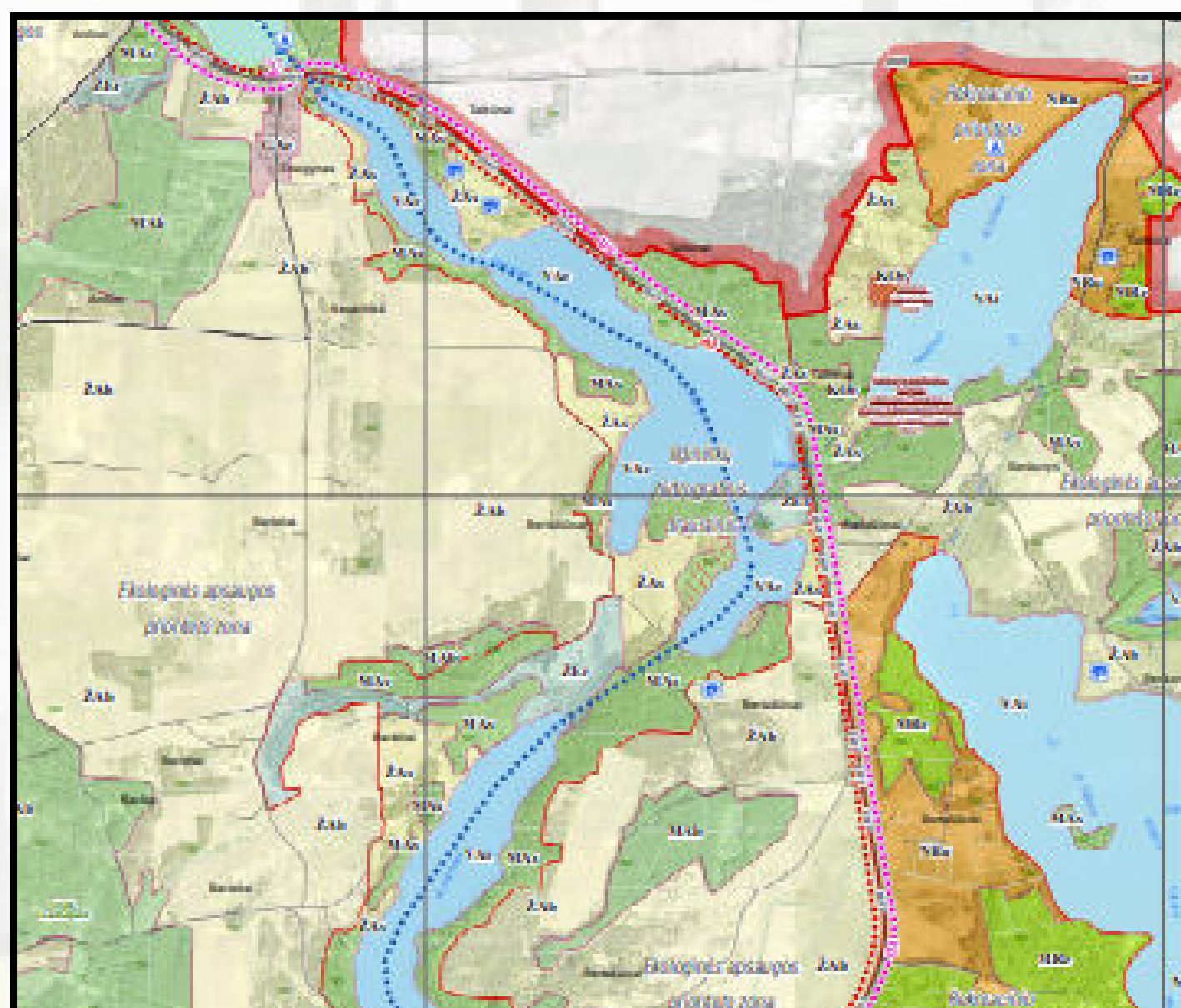
Rekreacinių statinių ir įrenginių įrengimas

Reglamentuojantys teisės aktai:

1. Regioninių parkų ir biosferos rezervato nuostatai.
2. Regioninių parkų ir biosferos rezervato planavimo schemas.

Aktualu! ↴

Poilsio vystymas, plėtojant esamus ir statant bei įrengiant naujus rekreacines infrastruktūros objektus **tik saugomų teritorijų Tvarkymo planuose numatytose vietose.**



Tvoros

Reglamentuojantys teisės aktai:

1. Lietuvos Respublikos specialiųjų žemės naudojimo sąlygų įstatymas.
2. Regioninių parkų nuostatai.

Aktualu! ↴

1. **Leidžiama** aptverti esamas sodybas tvoromis, kurių medžiagiškumas, aukštis ir konstrukcija nustatyti regioninių parkų nuostatuose.
2. Ganomus plotus **leidžiama** aptverti ganyklinėmis tvoromis gyvūnų ganymo metu.
3. **Draudžiama** tvirti tvorą paviršinio vandens telkinio apsaugos zonos dalyje, apimančioje 5 metrus nuo vandens (kranto) linijos (esant vidutiniam vandens lygiui).



Kilnojamieji objektai

Reglamentuojantys teisės aktai:

1. Lietuvos Respublikos saugomų teritorijų įstatymas.

2. Lietuvos Respublikos specialiųjų žemės naudojimo sąlygų įstatymas.

Aktualu! ↴

Saugomose teritorijose **draudžiama** laikyti ir naudoti apgyvendinimui, nakvynei, maitinimui ar kitiems tikslams vagonėlius ar kitus nurodytai paskirčiai naudojamus kilnojamuosius objektus arba įrenginius, **išskyrus atvejus, kai tokie objektai laikomi ir naudojami:**



Kilnojamieji objektai



- 1) kempinguose;
- 2) prie statomų ir (ar) rekonstruojamų statinių jų statybos metu, turint tam leidžiantį dokumentą;
- 3) mokslo ir studijų institucijoms atliekant mokslinius tyrimus;
- 4) turint išduotą leidimą viešiesiems renginiams rengti;
- 5) kaip įregistruotų bitynų kilnojamąsias bitidės;
- 6) teisės aktų nustatytoje vietoje ir laiku vykdant verslinę žvejybą;
- 7) nepertraukiamai, bet ne ilgiau kaip 30 darbo dienų, rangos būdu nuo spalio 1 d. iki kovo 15 d. vykdant pagrindinius miško kirtimus ir turint leidimą kirsti mišką.



Stoginės galvijams

Reglamentuojantys teisės aktai:

1. Lietuvos Respublikos saugomų teritorijų įstatymas.
2. Regioninių parkų ir biosferos rezervato nuostatai.

Aktualu! ↴

Pievose ir ganyklose **leidžiama** statyti inžinerinius statinius – stogines, laisvai laikomų žolėdžių ūkinių gyvūnų, įregistruotų Ūkinių gyvūnų registre, prieglobsčiui nuo kritulių ir vėjo. Šios stoginės negali būti statomos natūraliose pievose, saugomų augalų ir vabzdžių rūšių radavietėse, taip pat nurodytose vietose negali būti sandėliuojami pašarai ir organizuojamas žolėdžių ūkinių gyvūnų papildomas šėrimas. Jeigu žolėdžiai ūkiniai gyvūnai nebelaikomi pievų ir ganyklų plote, kuriame yra stoginė gyvūnams laikyti, ji turi būti pašalinta ne vėliau kaip per **6 mėnesius** po to, kai žolėdžiai ūkiniai gyvūnai buvo išgabenti.



Stoginės galvijams

Stoginės įrengiamos **be patalpų su ne daugiau kaip 3 išorinėmis sienomis ar be jų**. Regioninių parkų nuostatuose nustatyta, kad viena stoginė statoma ne mažesniame kaip 5 ha pievų ir ganyklų plote, stačiakampio plano, iki 6 metrų aukščio, pločio ir ilgio santykis 1:2–3, bet ne didesnė kaip 150 kvadratinų metrų užstatomo ploto.

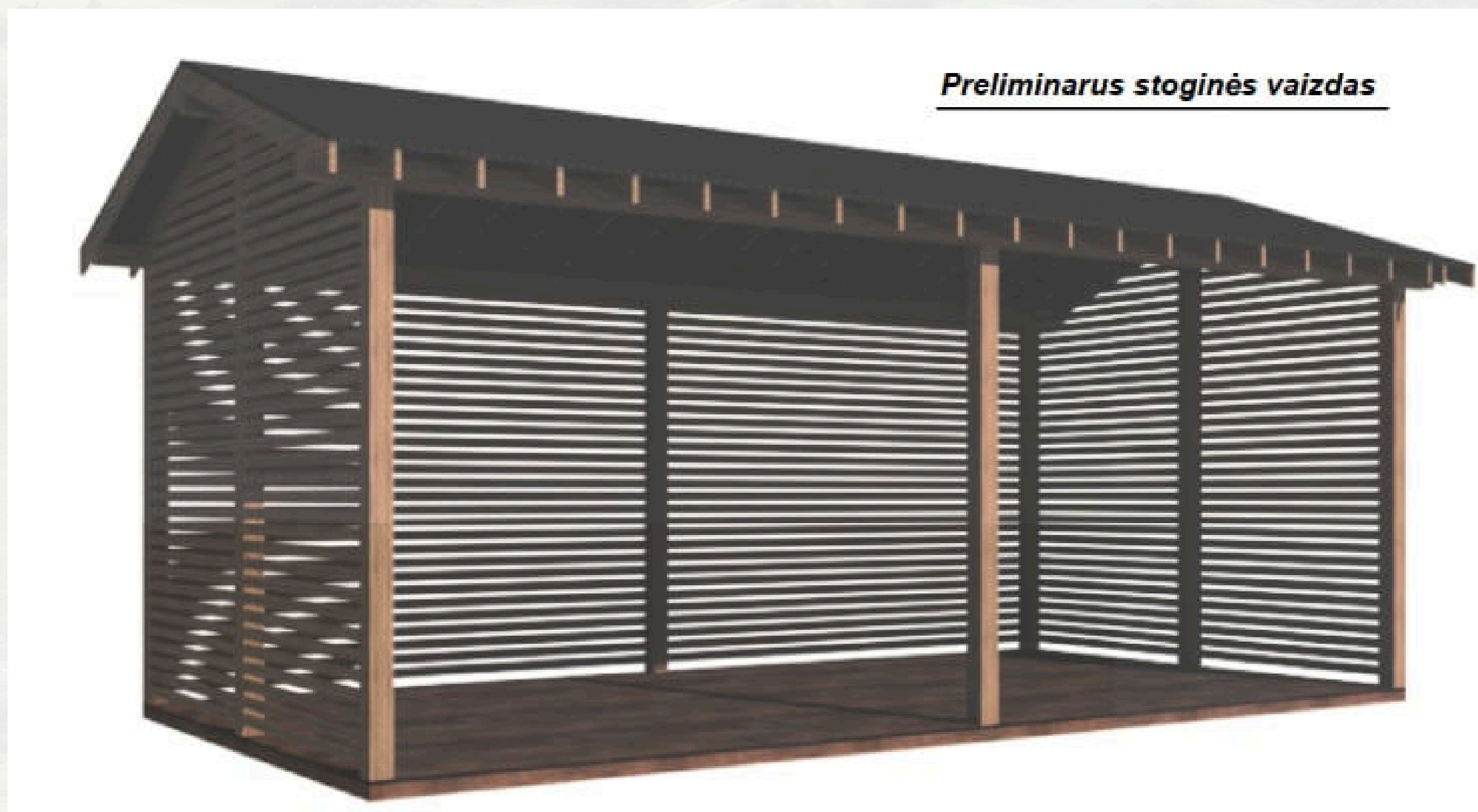
Stoginės stogas – vienšlaitis, dvišlaitis arba keturšlaitis, dengiamas beasbesčiu šiferiu, neblizgia, lygia arba trapecijos formos skarda. Gali būti dengiamas tradicinėmis dangomis: malksnomis, skiedromis, nendrėmis, šiaudais. Stoginės statybos ir apdailos medžiaga – mediena, apdirbta tradicinėmis medžio apdirbimo technologijomis (pjauti, tašyti, netekinti rąstai, tipinių formų apdailos lentos). Stoginės spalva – tamsi (ruda, pilka, žalia, juoda) arba natūrali medžio.



Stoginės galvijams



Stoginės pavyzdys:



Lieptai

Reglamentuojantys teisės aktai:

1. Regioninių parkų nuostatai.
2. Nacionalinės žemės tarnybos prie Aplinkos ministerijos sutikimų statyti valstybinės reikšmės paviršiniuose vandens telkiniuose laikinuosius nesudėtinguosius statinius išdavimo taisyklės.
3. Planų ar programų ir planuojamos ūkinės veiklos įgyvendinimo poveikio įsteigtoms ar potencialioms „Natura 2000“ teritorijoms reikšmingumo nustatymo tvarkos aprašas.

Aktualu! ↴

1. **Valstybiniuose vandens telkiniuose ties esamų sodybų žemės sklypais, leidžiama įrengti vieną lieptą, kurio parametrai yra nustatyti Regioninių parkų nuostatuose.** Urbanizuojamose rekreacinėse teritorijose lieptų parametrai yra nustatomi techniniuose projektuose. Leidimus, kurie galioja **10 metų**, išduoda Nacionalinė žemės tarnyba prie Aplinkos ministerijos, gavusi žemės sklypo savininko prašymą ir **su saugomos teritorijos direkcija suderintą liepto planą ar projektą.**
2. Liepto statybai turi pritarti visi žemės sklypo savininkai.
3. **Jei lieptas įrengiamas "Natura 2000" teritorijoje, turi būti atliktas veiklos poveikio reikšmingumo nustatymas** dar prieš vykdant 1 punkte numatytą veiklą.



Inžinerinių tinklų/nuotekų valymo įrenginių/gręžinių įrengimo tvarka

Reglamentuojantys teisės aktai:

1. Specialiųjų žemės naudojimo sąlygų įstatymas.
2. Statybos įstatymas.
3. Teritorijų planavimo įstatymas.
4. Žemės įstatymas.
5. Statybos techninis reglamentas - STR 1.05.01:2017 "Statybą leidžiantys dokumentai. Statybos užbaigimas. Nebaigto statinio registravimas ir perleidimas. Statybos sustabdymas. Savavališkos statybos padarinių šalinimas. Statybos pagal neteisėtai išduotą statybą leidžiantį dokumentą padarinių šalinimas".

Aktualu! ↴

Dėl įrenginio privalomumo derinimo su Dzūkijos-Suvalkijos saugomų teritorijų direkcija konsultuoja Nacionalinė žemės tarnyba, Kultūros paveldo departamentas, vietos savivaldybė, nustatytais konkrečiais individualiais atvejais.



Saulės elektrinės

Reglamentuojantys teisės aktai:

1. Regioninių parkų ir biosferos rezervato nuostatai.

Aktualu!



1. Saulės šviesos energijos elektrines **leidžiama įrengti ant pastatų stogų ir (ar) fasadų.**

2. Taip pat **leidžiama įrengti antžemines saulės šviesos energijos elektrines sodybų žemės sklypuose**, esamų fermų, pramonės ir sandėliavimo objektų teritorijose (gamybos, remonto ir pramonės įmonių ar dirbtuvių, sandėlių statiniams skirtuose žemės sklypuose).

3. **Regioniniuose parkuose esančiuose draustiniuose leidžiama įrengti iki 10 kW** galingumo saulės šviesos energijos elektrines **tik sodybų žemės sklypuose.**

4. **Antžeminių saulės šviesos energijos elektrinių įrengimo vieta turi būti suderinta su saugomų teritorijų direkcija.** Direkcija sprendimą suderinti **saulės šviesos energijos elektrinės pastatymo vietą** priima įvertinusi ir nustačiusi, kad elektrinės nebus matomos nuo gamtos bei kultūros paveldo objektų (kompleksų) ar apžvalgos aikštelių (regyklų), nepakenks saugomoms gamtos ir kraštovaizdžio vertybėms.

5. Dėl SLD (statybą leidžiančio dokumento) būtinumo įrengiant saulės elektrinę, konsultuoja savivaldybės administracija, Valstybinė teritorijų planavimo ir statybos inspekcija prie Aplinkos ministerijos, Kultūros paveldo departamentas prie Kultūros ministerijos.



Pontoniniai lieptai/prieplaukos/ plūduriuojantys įrenginiai

Reglamentuojantys teisės aktai:


1. Regioninių parkų nuostatai.
2. Aplinkosaugos sąlygos plaukioti paviršiniuose vandens telkiniuose.

Aktualu!

1. Pontoninių lieptų ir prieplaukų įrengimas numatytas kiekvieno regioninio parko tvarkymo plano sprendiniuose.
2. Valstybiniuose parkuose, valstybiniuose draustiniuose, biosferos rezervate ir valstybinių rezervatų buferinės apsaugos zonose esančiuose vandens telkiniuose **leidžiama** statyti ir (arba) švartuoti plūduriuojančius lieptus, plūduriuojančius tiltus, plaukiojančias prieplaukas (debarkaderius), **tik suderinus jų projektus ir laikymo konkrečiame vandens telkinyje sąlygas su Dzūkijos-Suvalkijos saugomų teritorijų direkcija.**
3. Valstybinių parkų **rekreacinio** funkcinio prioriteto zonose esančiuose vandens telkiniuose **leidžiama** statyti ir (arba) švartuoti turistinius plaustus, **tik suderinus jų projektus ir laikymo konkrečiame vandens telkinyje sąlygas su Dzūkijos-Suvalkijos saugomų teritorijų direkcija.**



Plaukiojimo apribojimai paviršiniuose vandens telkiniuose

Aktualu! 

Nesavaeigė plaukiojimo priemonė – vidaus degimo variklio neturinti plaukiojimo priemonė (burinė jachta, baidarė, kanoja, vandens dviratis, irklinė valtis, guminė valtis, kajakas, katamaranas ir kt.). Plaukiojimas elektros variklį turinčiomis plaukiojimo priemonėmis prilyginamas plaukiojimui nesavaeigėmis plaukiojimo priemonėmis.

Savaeigė plaukiojimo priemonė – vidaus degimo variklį turinti plaukiojimo priemonė, taip pat laivas su oro pagalve, oro sraigtu varomas laivas ir kt.

Pažintinio vandens turizmo trasa – bendrojo ar specialiojo teritorijų planavimo dokumentuose nustatytas plaukiojimo priemonių judėjimo pažintiniais tikslais maršrutas vandens telkiniuose su nustatytomis plaukiojimo priemonių priplaukimo ir išplaukimo (švartavimosi) ir žmonių įlaipinimo ir išlaipinimo vietomis pakrantėje.

Plaukiojimo sezonas – laikotarpis nuo ledo ištirpimo vandens telkinyje iki ledo dangos susidarymo. Jei nesusidaro pastovi ledo danga, plaukiojimo sezonas trunka nuo balandžio 1 d. iki kovo 15 d.



Plaukiojimo apribojimai paviršiniuose vandens telkiniuose

Reglamentuojantys teisės aktai:

1. Aplinkosaugos sąlygos plaukioti paviršiniuose vandens telkiniuose.

2. Vandens telkinių, kuriuose plaukiojimas tam tikromis plaukiojimo priemonėmis draudžiamas ar ribojamas, sąrašas.

Aktualu!



1. Savaeigėmis ir nesavaeigėmis plaukiojimo priemonėmis **draudžiama** plaukioti gamtiniuose rezervatuose ir ornitologiniuose draustiniuose esančiuose vandens telkiniuose, išskyrus ornitologiniuose draustiniuose esančius vandens telkinius, į kuriuos išduoti leidimai naudoti žvejybos plotą.

2. Savaeigėmis plaukiojimo priemonėmis **draudžiama** plaukti mažesniuose kaip 10 ha ploto vandens telkiniuose, arčiau kaip 100 m. nuo vandens telkinių krantų, upėse, telmologiniuose, botaniniuose ir botaniniuose-zoologiniuose draustiniuose esančiuose vandens telkiniuose.



Plaukiojimo apribojimai paviršiniuose vandens telkiniuose



3. Visuose regioninių parkų ir biosferos rezervato vandens telkiniuose **draudžiama** plaukioti vandens motociklais!

4. Regioniniuose parkuose **leidžiama** plaukioti savaeigėmis plaukiojimo priemonėmis **tik**:

- Kai bendras variklių galingumas neviršija 10 AG (8 kW), galima plaukioti **nuo birželio 21 d.** iki plaukiojimo sezono pabaigos.
- Kai bendras variklių galingumas neviršija 150 AG (110 kW), galima plaukioti visą plaukiojimo sezoną **teikiant viešąsias paslaugas tik pažintinio turizmo trasomis.**
- Šias plaukiojimo priemones švartuoti galima įrengtose prieplaukose, prie lieptų, vandens turistų įlipimo ir išlipimo vietose.
- Skirtinguose vandens telkiniuose galioja skirtingas plaukiojimo tvarkos reglamentavimas (pvz. Dusios ežere), pagal nurodytus teisės aktus.



Dirbtinių vandens telkinių įrengimas/tvarkymas/likvidavimas

Reglamentuojantys teisės aktai:

- 1.Lietuvos Respublikos specialiujų žemės naudojimo sąlygų įstatymas.
- 2.Nepratekamų dirbtinių vandens telkinių įrengimo ir naudojimo aplinkosaugos ir melioracijos sistemų apsaugos reikalavimų aprašas.

Aktualu!

1.Planuojant įrengti bet kokio dydžio nepratekama dirbtinį vandens telkinį valstybiniame parke, biosferos rezervate, valstybinio parko ar valstybinio rezervato buferinėje apsaugos zonoje, įskaitant šiose teritorijose esančias tinklo „Natura 2000“ teritorijas, **nepratekamo dirbtinio vandens telkinio įrengimas turi būti suderintas su Dzūkijos-Suvalkijos saugomų teritorijų direkcija.**

2.Planuojant keisti įrengto bet kokio dydžio nepratekamo dirbtinio vandens telkinio plotą arba jį likviduoti keitimo veikla **turi būti suderinta su Dzūkijos-Suvalkijos saugomų teritorijų direkcija.**



Dirbtinių vandens telkinių įrengimas/tvarkymas/likvidavimas



Asmuo, norėdamas įsirengti nepratekama dirbtinį vandens telkinį, pateikia **pasirašytą prašymą Dzūkijos-Suvalkijos saugomų teritorijų direkcijai.**

Su prašymu pateikiami šie dokumentai:

1. Nepratekamo dirbtinio vandens telkinio brėžinys su telkinio parametrais (gylis, plotas, profilis);
2. Žemės sklypo planas su pažymėta nepratekamo dirbtinio vandens telkinio įrengimo vieta ir koordinatėmis Lietuvos koordinacių sistemoje;
3. Nepratekamo dirbtinio vandens telkinio įrengimo metu iškasto grunto ir (arba) derlingojo dirvožemio sluoksnio tvarkymo būdas, tvarkymo vieta (pažymėta žemės sklypo plane arba nurodant koordinates).
4. Žemės sklypo bendrasavininko sutikimas.
5. Rašytiniai kitų savininkų sutikimai, jei planuojamo įrengti vandens telkinio pakrantės apsaugos juostos (5 m) patenka į kito asmens sklypą.



Paviršinių vandens telkinių tvarkymas

Reglamentuojantys teisės aktai:

1. Specialiųjų žemės naudojimo sąlygų įstatymas.
2. Saugomų teritorijų įstatymas.
3. Planų ar programų ir planuojamos ūkinės veiklos įgyvendinimo poveikio įsteigtoms ar potencialioms „Natura 2000“ teritorijoms reikšmingumo nustatymo tvarkos aprašas.
4. Paviršinių vandens telkinių tvarkymo reikalavimų aprašas.
5. Regioninio parko tvarkymo planų sprendiniai.

Aktualu!



Jeigu tvarkomas paviršinis vandens telkinys patenka į NATURA 2000 ekologinį buveinių tinklą **prieš teikiant pranešimą** dėl paviršinio vandens telkinio tvarkymo darbų prašome Dzūkijos-Suvalkijos saugomų teritorijų direkcijai pateikti užpildytą Planų ar programų ir planuojamos ūkinės veiklos įgyvendinimo poveikio įsteigtoms ar potencialioms „Natura 2000“ teritorijoms reikšmingumo nustatymo tvarkos aprašo 3 priedą.



Paviršinių vandens telkinių tvarkymas



1. Gavus teigiamą Direkcijos NATURA 2000 reikšmingumo išvadą pateikite pranešimą Dzūkijos-Suvalkijos saugomų teritorijų direkcijai dėl planuojamų paviršinio vandens telkinio tvarkymo darbų pridedant Paviršinių vandens telkinių tvarkymo reikalavimų apraše nurodytus dokumentus.

2. Vandens telkinio tvarkymo darbus draudžiama vykdyti Specialiųjų žemės naudojimo sąlygų įstatyme nustatytais atvejais.

3. Visuose vandens telkiniuose draudžiama vykdyti vandens telkinio tvarkymo darbus vandens paukščių perėjimo, pavasarinio žuvų neršto ir migracijos laikotarpiu nuo kovo 15 d. iki birželio 30 d.

4. Maudyklų/paplūdimių įrengimas galimas tik regioninių parkų planavimo schemose numatytose vietose!



Medžių kirtimas

Miškų ūkio paskirties žemėje

Reglamentuojantys teisės aktai:

1. Leidimų kirsti mišką išdavimo tvarkos aprašas.

Aktualu! ↴

Norint kirsti medžius Miškų ūkio paskirties žemėje, reikia kreiptis į **Valstybinę miškų tarnybą**. Prieš pradėdant kirtimus, būtina informuoti Valstybinės miškų tarnybos Miškų ūkio priežiūros skyrių apie ketinimą kirsti mišką. Jei per 14 kalendorinių dienų nuo pranešimo pateikimo negausite neigiamo atsakymo arba gausite suderinimą raštu, galite pradėti kirtimus pagal nustatytas sąlygas.

Pranešimas apie ketinimus kirsti mišką – leidimui kirsti mišką prilyginamas dokumentas, kuriuo informuojama apie ketinimą kirsti mišką ir kurį privataus miško savininkas pateikia Valstybinei miškų tarnybai.



Medžių kirtimas

Žemės ūkio paskirties žemėje

Reglamentuojantys teisės aktai:

1. Lietuvos Respublikos želdynų įstatymas.
2. Kriterijai, kuriuos atitinkantys medžiai ir krūmai priskiriami saugotiniems želdiniams.

Aktualu!



Žemės ūkio paskirties žemėje esančius želdinius jų savininkas gali tvarkyti savo nuožiūra, **išskyrus saugotinus želdinius**, kuriems kirsti, intensyviai genėti reikalingas leidimas. Norint įsitikinti, ar privačiame žemės sklype augantis želdinys nėra priskirtas saugotiniems želdiniams, kiekvienu konkrečiu atveju reikėtų pasitikrinti „Kriterijų, kuriuos atitinkantys medžiai ir krūmai priskiriami saugotiniems želdiniams“ sąrašą.




Medžių kirtimas

Saugotinų želdinių kirtimas

Reglamentuojantys teisės aktai:

1. Lietuvos Respublikos želdynų įstatymas.
2. Kriterijai, kuriuos atitinkantys medžiai ir krūmai priskiriami saugotiniems želdiniams.

Aktualu! 

1. Ar medis, krūmas yra saugotinas, nustatoma pagal jo rūšį, aukštį, kamieno skersmenį **1,3 m aukštyje, būklę ir augimo vietą.**
2. Saugotinus želdinius kirsti ar genėti galima **tik gavus savivaldybės išduotą leidimą.** Kai kuriais atvejais, nustatytais teisės aktuose, leidimas nereikalingas.



Medžių kirtimas

Saugotinių želdinių kirtimas



Norėdami kirsti saugotinus želdinius pateikite **savivaldybei prašymą**, kad gautumėte leidimą šiems darbams vykdyti (su saugomų teritorijų direkcija derinti nereikia).

Nuo kovo 15 d. iki rugpjūčio 1 d. yra aktyvus paukščių perėjimo laikotarpis, **todėl šiuo laikotarpiu negalima intensyviai genėti ar kirsti saugotinių medžių ir krūmų** viešuosiuose želdynuose. Nors privatiems želdynams šis draudimas netaikomas, tačiau rekomenduojame būti sąmoningiems ir nurodytu laikotarpiu netrikdyti paukščių, negenėti, nekirsti medžių, krūmų, arba prieš tai įsitikinti, kad juose nėra apgyvendintų lizdų.



Kada reikalinga poveikio aplinkai išvada?

Reglamentuojantys teisės aktai:

1. Lietuvos Respublikos planuojamos ūkinės veiklos poveikio aplinkai vertinimo įstatymas.
2. Planų ar programų ir planuojamos ūkinės veiklos įgyvendinimo poveikio įsteigtoms ar potencialioms „Natura 2000“ teritorijoms reikšmingumo nustatymo tvarkos aprašas.

Aktualu! ↴

Poveikio aplinkai vertinimo (PAV) **išvada yra reikalinga tam tikroms planuojamoms ūkinėms veikloms, kurios gali turėti reikšmingą poveikį aplinkai.** PAV išvada yra būtina šiais atvejais:

1. Kai planuojama ūkinė veikla įrašyta į PAV įstatymo 1 priedo veiklų rūšių sąrašą.
2. Kai priimta atrankos išvada, kad poveikio aplinkai vertinimas privalomas. Atranka atliekama veiklos rūšims, kurios įrašytos į PAV įstatymo 2 priedą.
3. Kai priimama išvada, jog planuojamos ūkinės veiklos įgyvendinimas gali daryti reikšmingą poveikį „Natura 2000“ teritorijoms.



Kada reikalinga poveikio aplinkai išvada?



Natura 2000 yra Europos Sąjungos ekologinis tinklas, skirtas išsaugoti vertingiausias ir nykstančias natūralias buveines bei gyvūnų rūšis. Šis tinklas apima gamtines teritorijas, kurios yra svarbios tiek natūralių buveinių, tiek paukščių apsaugai. Viešai prieinami valstybės informaciniai ištekliai, kuriuose pateikiama informacija apie Natura 2000 teritorijas, yra šie:

- Lietuvos erdvinės informacijos portalas - www.geoportal.lt.
- Valstybinės saugomų teritorijų tarnybos biologinės įvairovės duomenų bazė - www.biomon.lt – atsidarius „Natura 2000“ teritorijų apsaugos tikslų žemėlapi.
- Saugomų teritorijų valstybės kadastro žemėlapis - <https://stvk.lt/map>.



Kokius gamtinius išteklius galima naudoti saugomoje teritorijoje?

Reglamentuojantys teisės aktai:

1. Saugomų teritorijų įstatymas.
2. Lietuvos Respublikos saugomų gyvūnų, augalų ir grybų rūšių įstatymas.
3. Lietuvos Respublikos saugomų gyvūnų, augalų ir grybų rūšių sąrašas.
4. Regioninių parkų ir biosferos rezervato nuostatai.
5. Regioninių parkų ir biosferos rezervato planavimo schemas.

Aktualu!



Saugomose teritorijose, **išskyrus gamtinių rezervatų teritorijas (su išlygomis, nustatytomis regioninių parkų ir biosferos rezervato nuostatuose), leidžiama** rinkti uogas, grybus ir vaistinius augalus.

Draudžiama skinti augalus, kurie yra įtraukti į saugomų rūšių sąrašą, tačiau nereikėtų skinti augalų ar grybų, kurie yra reti arba nykstantys, net jei jie nėra oficialiai įtraukti į saugomų rūšių sąrašą.



Lankymosi apribojimai saugomose teritorijose

Reglamentuojantys teisės aktai:

1. Saugomų teritorijų įstatymas.
2. Regioninių parkų ir biosferos rezervato nuostatai.
3. Regioninių parkų ir biosferos rezervato planavimo schemas.

Aktualu!



Stovyklauti galima tik specialiai tam įrengtose ir pritaikytose vietose (stovyklavietėse, poilsiavietėse, atokvėpio vietose).

Lankytis gamtiniuose rezervatuose galima tik:

1. **Mokslo tiriamaisiais tikslais**, suderinus lankymosi sąlygas **raštu su Direkcija**.
2. **Mokomaisiais tikslais leidžiama tik lydint Direkcijos specialistui**.
3. **Pažintiniais tikslais rezervatų teritorijose įrengtuose mokomuosiuose takuose šviesiu paros metu** (nuostatuose nurodytu laikotarpiu) leidžiama lankytis savarankiškai (be Direkcijos specialisto palydos) pavieniams asmenims ir lankytojų grupėms.

Daugiau lankymosi apribojimų rasite nurodytuose teisės aktuose.



Saugomų teritorijų kadastras

Reglamentuojantys teisės aktai:

1. Lietuvos Respublikos saugomų teritorijų įstatymas.

Aktualu!



Saugomų teritorijų valstybės kadastras yra oficialus duomenų šaltinis apie saugomas teritorijas Lietuvoje. Šiame kadastre kaupiami, sistemini ir apdorojami duomenys apie įvairias saugomas teritorijas ir jose esančias gamtos vertybes. Kadastras apima informaciją apie: rezervatus, draustinius, gamtos paveldo objektus, valstybinius parkus, pajūrio juostą, biosferos stebėsenos (monitoringo) teritorijas, atkuriamuosius ir genetinius sklypus, Natura 2000 teritorijas.

Norėdami peržiūrėti šiuos duomenis, galite apsilankyti Saugomų teritorijų valstybės kadastro svetainėje: <https://stvk.lt/map>



Natūralių pievų ir ganyklų, pelkių ir šaltinynų žemėlapis

Reglamentuojantys teisės aktai:

1. Lietuvos Respublikos specialiųjų žemės naudojimo sąlygų įstatymas.

Aktualu! ↴

Natūralios pievos ir ganyklos, pelkės ir šaltinynai – ekosistemos, kurios atlieka svarbų vaidmenį gamtoje ir yra labai svarbios biologinei įvairovei. Lietuvoje, kaip ir visoje Europos Sąjungoje, natūralių pievų ir ganyklų bei pelkių ir šaltinynų plotai palaipsniui mažėja, nes žemės ūkiui intensyvėjant pievos suariamos ir persėjamos.

Siekiant užtikrinti šių ekosistemų stabilumą būtina imtis ir teisinės šių teritorijų apsaugos, todėl įgyvendinant Vyriausybės nutarimą dėl Specialiųjų žemės naudojimo sąlygų įstatymo, Valstybinė saugomų teritorijų tarnyba prie Aplinkos ministerijos (VSTT) patvirtino pelkių ir šaltinynų bei natūralių pievų ir ganyklų teritorijų, kurioms taikomos specialiosios žemės naudojimo sąlygos (SŽNS), žemėlapius.



Renginių derinimas

Reglamentuojantys teisės aktai:

1. Valstybinio parko ir Žuvinto biosferos rezervato lankytojo bilietų platinimo, apskaitos ir surinktų lėšų naudojimo tvarkos aprašas.

Aktualu! ↴

Valstybinio parko ir Žuvinto biosferos rezervato lankytojo bilietų platinimo, apskaitos ir surinktų lėšų naudojimo tvarkos aprašo 8 punktas nustato, kad **komercinių renginių metu parko lankytojo bilietas yra privalomas.**

Komerciniu renginiu saugomoje teritorijoje laikomas renginys, į kurį patekimas yra mokamas (platinami bilietai į renginį žiūrovams ir/ar dalyviams, renkamas registracijos mokestis ir pan.). Taip pat komerciniu renginiu laikoma iš anksto nustatytu laiku vykdoma pramoginių, sporto, laisvalaikio, reklaminių renginių, varžybų organizavimo ir kita panaši veikla, kuria veiklos organizatorius siekia finansinės naudos. Komerciniu renginiu nelaikoma veikla (nepriklausomai, ar tokia veikla yra siekiama finansinės naudos), vykdoma privačioje namų valdoje.



Išorinės reklamos įrengimas

Reglamentuojantys teisės aktai:

1. Specialiųjų žemės naudojimo sąlygų įstatymas.
2. Reklamos įstatymas.
3. Regioninių parkų ir biosferos rezervato nuostatai.
4. Reklamos kultūros paveldo objektuose, jų teritorijose ir apsaugos zonose taisyklės.

Aktualu!

1. **Draudžiama** įrengti komercines reklamas, lauko antenas ir kitus techninius įrenginius kultūros paveldo statinių išorėje.
2. **Gamtiniuose ir kompleksiniuose draustiniuose draudžiama** įrengti išorinę reklamą miestuose, miesteliuose ir (ar) sodybose, išskyrus atvejus, kai reklama susijusi su tuose miestuose, miesteliuose ir (ar) sodybose vykdoma veikla.
3. **Valstybiniuose parkuose, biosferos rezervate, gamtiniuose ir kompleksiniuose draustiniuose draudžiama** kaimuose ir viensėdžiuose įrengti išorinę reklamą, išskyrus atvejus, kai reklama susijusi su gamtos ir kultūros vertybėmis, lankomais objektais. **Šiems darbams vykdyti turi būti gautas Dzūkijos-Suvalkijos saugomų teritorijų direkcijos pritarimas.**



Kur kreiptis pastebėjus galimą saugomos teritorijos režimo pažeidimą?

Aktualu!



Lankantis ar gyvenant saugomoje teritorijoje yra didelė galimybė pastebėti daromą ar jau padarytą pažeidimą aplinkai, kraštovaizdžiui, saugomoms gamtos ar kultūros paveldo vertybėms, saugomoms augalų ir gyvūnų rūšims ir kt. savo akimis. Pastebėjus tokį galimą pažeidimą prašome pranešti numeriu **112** arba skambinti į artimiausią aplinkos apsaugos departamento skyrių.



Kur kreiptis kitais aktualiais klausimais?

Reglamentuojantys teisės aktai:

1. Dzūkijos-Suvalkijos saugomų teritorijų direkcijos nuostatai.

Aktualu! ↘

Dzūkijos-Suvalkijos saugomų teritorijų direkcijos specialistai konsultuoja gyventojus ir lankytojus **tik direkcijos nuostatuose nustatytų veiklos sričių kompetencijos klausimais.**

Kitais klausimais konsultuoja:

● Vykiant ūkinę veiklą, susijusią su statybomis - Valstybinė teritorijų planavimo ir statybų inspekcija prie Aplinkos ministerijos.

● Vykiant ūkinę veiklą kultūros paveldo vietovėse - Kultūros paveldo departamentas prie Kultūros ministerijos.

● Aplinkosaugos klausimais - Aplinkos apsaugos departamentas prie Aplinkos ministerijos.

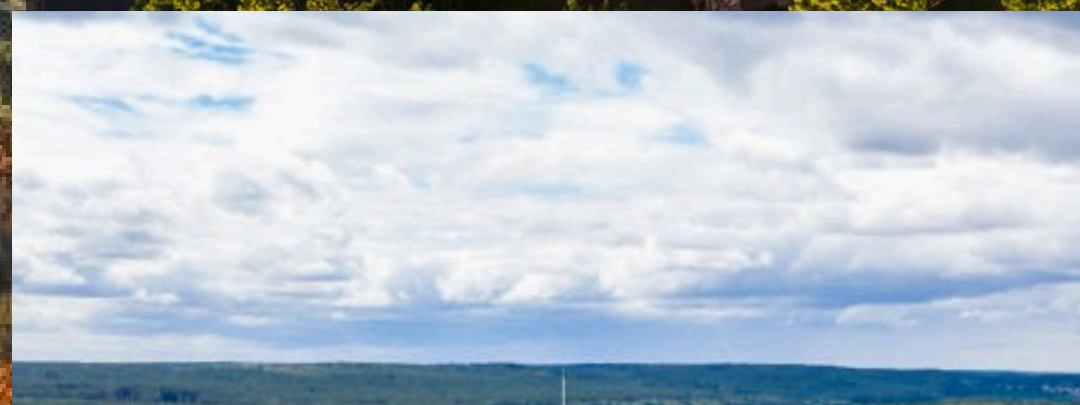
● Dėl įvairių ūkinių veiklų, nesusijusių su saugomomis teritorijomis - miesto ar rajono savivaldybės administracija, seniūnijos ir kitos įstaigos.



Atkreipiame dėmesį, jog **visi prašymai Dzūkijos-Suvalkijos saugomų teritorijų direkcijai** siunčiami el. paštu -

dzukija.suvalkija@saugoma.lt





Iškilius klausimams - **VISADA
galite kreiptis į Dzūkijos-
Suvalkijos saugomų teritorijų
direkcijos darbuotojus
nurodytais kontaktais:**



- **Patarėjai** - konsultavimas parko grupės vykdomos veiklos klausimais: prevencinės veiklos organizavimas ir vykdymas, lankytojų centro veiklos koordinavimas, teritorijų ir objektų tvarkymas/priežiūra/pritaikymas lankymui, ūkinės veiklos galimybių, bendradarbiavimo ir kiti klausimai.
- **Kraštovaizdžio apsaugos skyrius** - kraštovaizdžio apsaugos ir tvarkymo klausimai, statybų klausimai, ūkinės veiklos reglamentavimas, konsultavimas dėl veiklos galimybių žemės sklype ir kiti klausimai.
- **Biologinės įvairovės skyrius** - biologinės įvairovės apsaugos, miškų klausimai, ūkinės veiklos reglamentavimas, saugomų rūšių apsauga, gamtotvarka ir kiti klausimai.
- **Lankytojų centro administratoriai** - lankytojų aptarnavimas ir informacijos suteikimas, renginių, ekskursijų, edukacijų, žygių organizavimas, lankytojų centro veikla.



Aukštadvario regioninio parko kontaktai

- **TALVYDAS ŠPILIAUSKAS** - patarėjas.

El.paštas talvydas.spiliauskas@saugoma.lt

Tel. nr. +37061606670

- **SAULIUS NAVLICKAS** - Kraštovaizdžio apsaugos skyriaus vedėjas.

El. paštas saulius.navlickas@saugoma.lt

Tel.nr. +37061481075

- **RENATA MACKEVIČIENĖ** - Biologinės įvairovės skyriaus vyr. specialistė.

El. paštas renata.mackeviciene@saugoma.lt

Tel.nr. +37062071361

- **EMA STANULIONIENĖ** - lankytojų centro administratorė.

El.paštas ema.stanulioniene@saugoma.lt

Tel. nr. +37069991627



Dieveniškų istorinio regioninio parko kontaktai

● **IRUTĖ EIDUKIENĖ** - patarėja.

El.paštas irute.eidukiene@saugoma.lt

Tel. nr. +37061127882

● **IVANAS KUPRIJANAS** - Kraštovaizdžio apsaugos skyriaus vyr. specialistas.

El. paštas ivanas.kuprijanas@saugoma.lt

Tel.nr. +37061400859

● **ALEKSANDRA JURGO** - Biologinės įvairovės skyriaus vyr. specialistė.

El. paštas aleksandra.jurgo@saugoma.lt

Tel.nr. +37061670538

● **ŽAVINTA BUTVILIENĖ** - lankytojų centro administratorė.

El.paštas zavinta.butviliene@saugoma.lt

Tel. nr. +37066082590



Metelių regioninio parko kontaktai

- **IRMA MACIULEVIČIENĖ** - patarėja.

El.paštas irma.maciuleviciene@saugoma.lt

Tel. nr. +37062065819

- **KRAŠTOVAIZDŽIO APSAUGOS SKYRIUS**

El. paštas saulius.navlickas@saugoma.lt

Tel.nr. +37061481075

- **INGA ČITAVIČIENĖ** - Biologinės įvairovės skyriaus vyr. specialistė.

El. paštas inga.citaviciene@saugoma.lt

Tel.nr. +37067246270

- **ARTŪRAS PEČKYS** - lankytojų centro administratorius.

El.paštas arturas.peckys@saugoma.lt

Tel. nr. +37060155716



Nemuno kilpų regioninio parko kontaktai

- **VIKTORIJA STRAMPICKAITĖ** - patarėja.

El.paštas viktorija.strampickaite@saugoma.lt

Tel. nr. +37066192890

- **INDRĖ ŽAGUŽAUSKAITĖ** - Kraštovaizdžio apsaugos skyriaus vyr. specialistė.

El. paštas indre.zaguzauskaite@saugoma.lt

Tel.nr. +37068603095

- **RENATAS JAKAITIS** - Biologinės įvairovės skyriaus vyr. specialistas.

El. paštas renatas.jakaitis@saugoma.lt

Tel.nr. +37062039569

- **ROSITA DARGIENĖ** - lankytojų centro administratorė.

El.paštas rosita.dargiene@saugoma.lt

Tel. nr. +37061237543



Neries regioninio parko kontaktai

● **VAIDA OLŠAUSKYTĖ-SKORUPSKIENĖ** -
patarėja.

El.paštas vaida.skorupskiene@saugoma.lt

Tel. nr. +37068676707

● **SIMONA BALČAITĖ** - Kraštovaizdžio apsaugos
skyriaus vyr. specialistė.

El. paštas simona.balcaite@saugoma.lt

Tel.nr. +37062048509

● **BIOLOGINĖS ĮVAIROVĖS SKYRIUS** -
Biologinės įvairovės apsaugos skyriaus vedėjas

El.paštas regimantas.vabuolas@saugoma.lt

tel. nr. +37067434185

● **SAULIUS PUPININKAS** - lankytojų centro
administratorius.

El.paštas saulius.pupininkas@saugoma.lt

Tel. nr. +37061538708



Panemunių regioninio parko kontaktai

- **MINDAUGAS JANUŠONIS** - patarėjas.

El.paštas mindaugas.janusonis@saugoma.lt

Tel. nr. +37067528984

- **KRAŠTOVAIZDŽIO APSAUGOS SKYRIUS**

El. paštas saulius.navlickas@saugoma.lt

Tel.nr. +37061481075

- **EGLĖ LOPŠAITIENĖ** - Biologinės įvairovės skyriaus vyr. specialistė.

El.paštas elge.lopsaitiene@saugoma.lt

Tel. nr. +37064622408

- **JUSTĖ TAMKEVIČIENĖ** - lankytojų centro administratorė.

El.paštas juste.tamkeviciene@saugoma.lt

Tel. nr. +37064984006



Veisiejų regioninio parko kontaktai

- **AISTĖ BALEVIČIŪTĖ** - patarėja.

El.paštas aiste.baleviciute@saugoma.lt

Tel. nr. +37066244653

- **KRAŠTOVAIZDŽIO APSAUGOS SKYRIUS**

El. paštas saulius.navlickas@saugoma.lt

Tel.nr. +37061481075

- **ŽYDRŪNAS SINKEVIČIUS** - Biologinės įvairovės skyriaus vyr. specialistas.

El.paštas zydrunas.sinkevicius@saugoma.lt

Tel. nr. +37065917556

- **MIGLĖ KAŠELIONYTĖ** - lankytojų centro administratorė.

El.paštas migle.kaselionyte@saugoma.lt

Tel. nr. +37068612701



Vištyčio regioninio parko kontaktai

- **NERIJUS PAŠKAUSKAS** - patarėjas.

El.paštas nerijus.paskauskas@saugoma.lt

Tel. nr. +37061808585

- **VAIDA ŠIMANAUSKIENĖ** - Kraštovaizdžio apsaugos skyriaus vyr. specialistė.

El. paštas vaidasimanauskiene@saugoma.lt

Tel.nr. +37066877862

- **VAIDAS LEONAVIČIUS** - Biologinės įvairovės skyriaus vyr. specialistas.

El.paštas vaidasleonavicius@saugoma.lt

Tel. nr. +37061643753

- **ŽIVILĖ GRIMAILAITĖ** - lankytojų centro administratorė.

El.paštas zivilegrimailaite@saugoma.lt

Tel. nr. +37061463489



Žuvinto biosferos rezervato kontaktai

- **TOMAS PIKŪNAS** - patarėjas.

El.paštas tomas.pikunas@saugoma.lt

Tel. nr. +37068226132

- **KRAŠTOVAIZDŽIO APSAUGOS SKYRIUS**

El. paštas saulius.navlickas@saugoma.lt

Tel.nr. +37061481075

- **ARŪNAS PRANAİTIS** - Biologinės įvairovės skyriaus vyr. specialistas.

El.paštas arunas.pranaitis@saugoma.lt

Tel. nr. +37068795983

- **JŪRATĖ BAUBLIENĖ** - lankytojų centro administratorė.

El.paštas jurate.baubliene@saugoma.lt

Tel. nr. +37066929660

